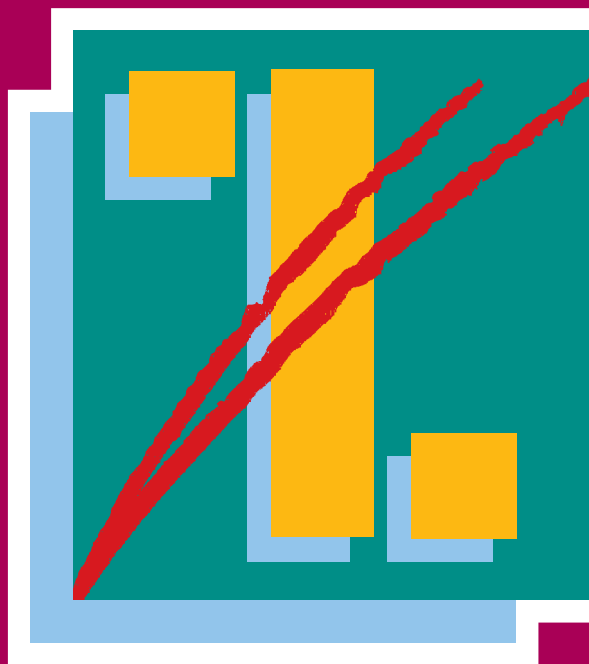


Datos y cifras

Curso
escolar
2003/2004



MINISTERIO
DE EDUCACIÓN,
CULTURA Y DEPORTE

Datos Básicos de la Educación en España en el Curso 2003/2004

Alumnado	3
Profesorado	9
Centros y ratios	10
Gasto en educación.....	11
Becas	12
Comentarios y notas explicativas	13

Direcciones

Ministerio de Educación, Cultura y Deporte	15
Comunidades Autónomas.....	17
Universidades	21

Las cifras presentadas son resultado del marco de cooperación en materia estadística establecido con las Comunidades Autónomas, a través de la Comisión de Estadística de la Conferencia Sectorial de Educación.



MINISTERIO DE EDUCACIÓN, CULTURA Y DEPORTE
DIRECCIÓN GENERAL DE PROGRAMACIÓN
ECONÓMICA, PERSONAL Y SERVICIOS
Oficina de Estadística

Edita

© SECRETARÍA GENERAL TÉCNICA
Subdirección General de Información y Publicaciones

N.I.P.O.: 176-03-234-7

Depósito legal: M. 36.966-2003

Imprime: **FARESO, S. A.**

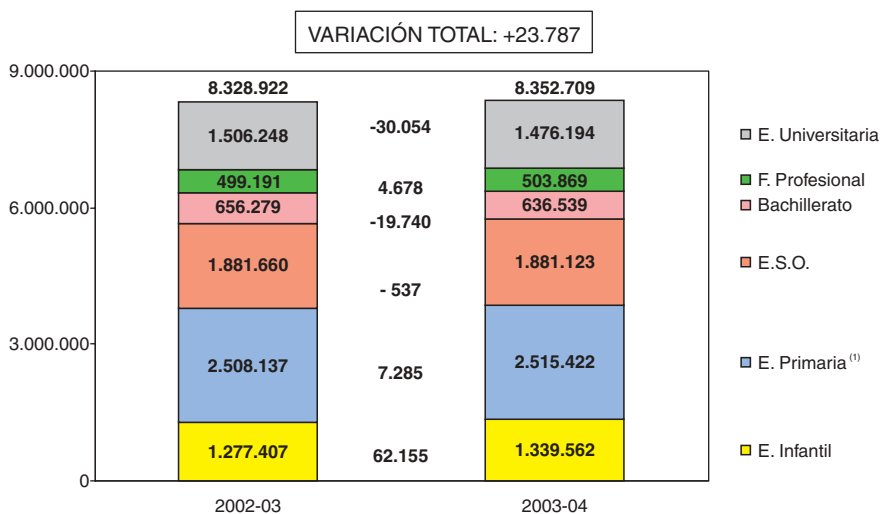
Previsión del número de alumnos para el curso 2003-04

	Total	Enseñanza Pública		Enseñanza Concertada y Privada	
		Cif. absolutas	%	Cif. absolutas	%
E. Infantil	1.339.562	880.092	65,7	459.470	34,3
E. Primaria	2.487.922	1.659.444	66,7	828.478	33,3
E. Especial	27.500	13.723	49,9	13.777	50,1
E.S.O.	1.881.123	1.239.660	65,9	641.463	34,1
Bachillerato	636.539	472.312	74,2	164.227	25,8
Formación Profesional	503.869	371.351	73,7	132.518	26,3
Total Enseñanzas Escolares	6.876.515	4.636.582	67,4	2.239.933	32,6
E. Universitaria ⁽¹⁾	1.476.194	1.343.997	91,0	132.197 ⁽²⁾	9,0
Total	8.352.709	5.980.579		2.372.130	

(1) No incluye Doctorado ni titulaciones propias.

(2) Se refiere a las Universidades Privadas y de la Iglesia Católica.

Variación prevista respecto al curso 2002-03 en el alumnado matriculado



(1) Incluye además el alumnado de E. Especial.

Evolución del alumnado matriculado

	Cursos			
	1993-94	1998-99	2002-03 ⁽¹⁾	2003-04 ⁽²⁾
E. Infantil	1.083.330	1.128.861	1.277.407	1.339.562
E. Primaria ⁽³⁾	3.051.103	2.562.785	2.480.662	2.487.922
E. Especial	32.687	27.711	27.475	27.500
E.S.O., Bachilleratos y F. Profesional	3.835.457	3.371.660	3.037.130	3.021.531
E.S.O. ⁽⁴⁾	1.410.187	1.890.004	1.881.660	1.881.123
B.U.P. y C.O.U. ⁽⁵⁾	1.513.979	531.725	0	0
Bachillerato	33.108	396.217	656.279	636.539
F. Profesional Primer Grado	407.734	69.540	0	0
F. Profesional Segundo Grado	440.049	225.083	751	0
Ciclos Form. G.Medio / Módulos II	14.213	119.556	224.003	224.455
Ciclos Form. G.Superior / Módulos III	16.187	110.516	230.889	235.521
Programas de Garantía Social	—	29.019	43.548	43.893
Total Enseñanzas Escolares	8.002.577	7.091.017	6.822.674	6.876.515
E. Universitaria	1.354.544	1.582.795	1.506.248	1.476.194
Total	9.357.121	8.673.812	8.328.922	8.352.709

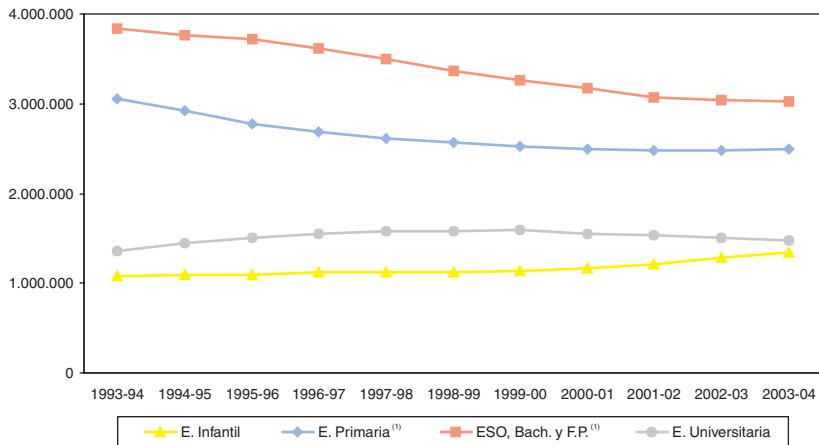
(1) Cifras avance.

(2) Cifras estimadas.

(3) El dato del curso 1993-94 se refiere al alumnado de 1º a 6º de E. Primaria y E.G.B.

(4) El dato del curso 1993-94 incluye 7º y 8º de E.G.B. El alumnado de estos dos cursos era de 1.229.835

(5) Incluye también Bachillerato Experimental en los cursos 1993-94 y 1998-99.



(1) Hasta el curso 1996-97 el alumnado de 1º a 6º de E.G.B. está incluido en E. Primaria, y el de 7º y 8º en ESO, Bach. y F.P.

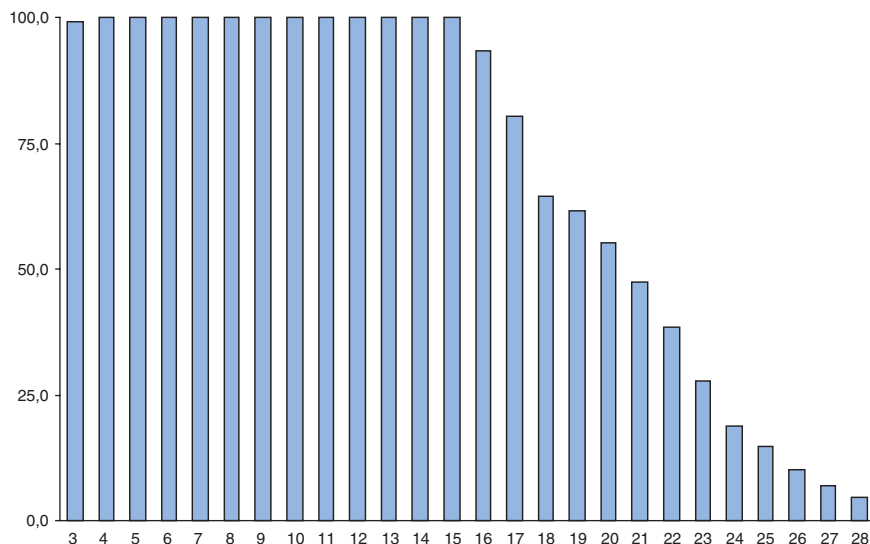
Evolución de las tasas de escolaridad por grupos de edad ⁽¹⁾

	Cursos		
	1993-94	1998-99	2003-04 ⁽²⁾
Menos de 3 años	5,2	7,3	12,1
3 años	53,4	80,4	98,0
4 y 5 años	100,0	100,0	100,0
6 a 11 años	100,0	100,0	100,0
12 a 15 años	100,0	100,0	100,0
16 y 17 años	75,3	81,1	86,7
18 a 20 años	51,4	56,8	60,3
21 a 24 años	26,6	31,6	32,4
25 a 29 años	6,2	7,5	7,9

(1) Tasas calculadas con las proyecciones de población (cifras revisadas) del I.N.E. (base Censo de Población 1991)

(2) Cifras estimadas.

Tasas de escolaridad por edad. Previsión Curso 2003-04



Evolución del alumnado matriculado en Educación Universitaria ⁽¹⁾

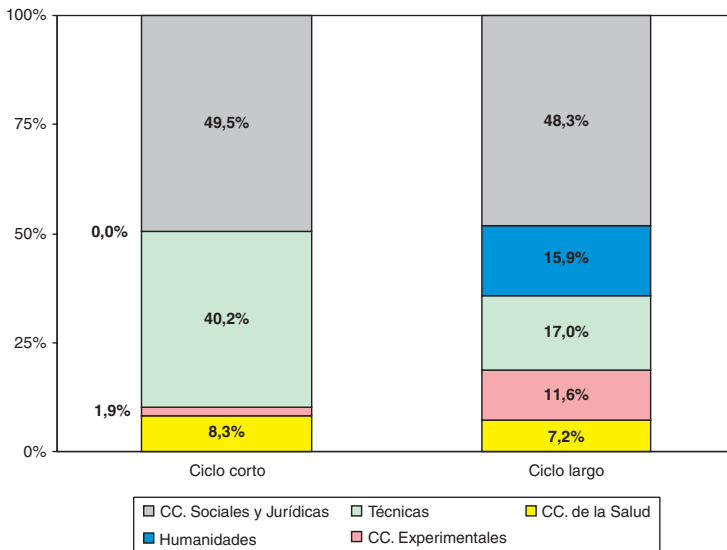
	Cursos			
	1993-94	1998-99	2002-03 ⁽²⁾	2003-04 ⁽³⁾
Duración de los estudios				
* Ciclo corto	448.761	564.998	580.234	580.374
* Ciclo largo	905.783	1.017.797	926.014	895.820
Ramas de enseñanza				
* Humanidades	139.090	161.188	141.920	136.652
* CC. Sociales y Jurídicas	713.906	802.077	733.034	708.625
* CC. Experimentales	106.029	134.734	114.331	108.406
* CC. de la Salud	111.661	113.529	116.809	117.250
* Técnicas	283.858	371.267	400.154	405.261
Total	1.354.544	1.582.795	1.506.248	1.476.194

(1) No incluye Doctorado ni titulaciones propias.

(2) Cifras avance.

(3) Cifras estimadas.

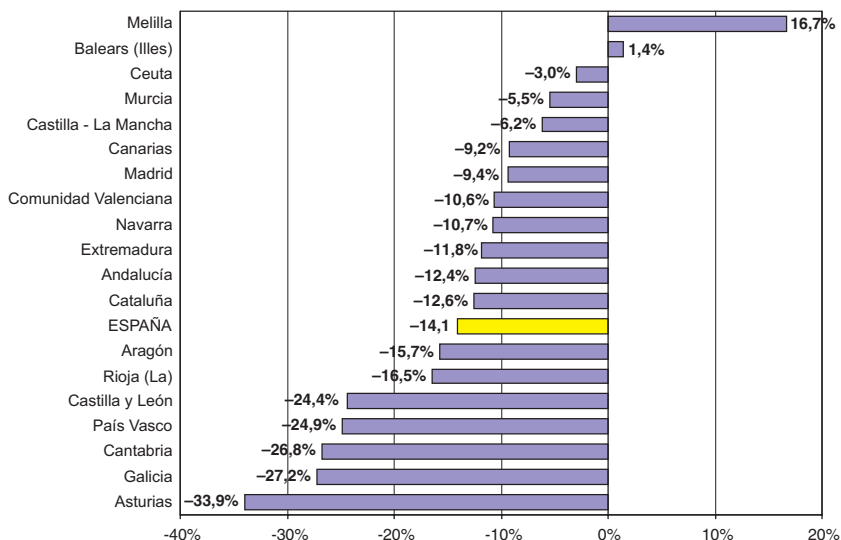
Distribución del alumnado matriculado en Educación Universitaria por duración de los estudios y rama de enseñanza. Curso 2001-02



Distribución porcentual del alumnado de Enseñanzas Escolares por comunidad autónoma. Previsión curso 2003-04

	Total	E. Infantil	E. Primaria	E. Especial	E.S.O.	Bachillerato	F. Profesional
España	100,0	100,0	100,0	100,0	100,0	100,0	100,0
Andalucía	20,4	18,0	21,6	17,8	21,5	19,8	18,5
Aragón	2,5	2,4	2,6	2,7	2,5	2,7	2,6
Asturias	1,9	1,5	1,7	1,8	2,0	2,5	2,9
Balears (Illes)	2,1	2,2	2,3	1,8	2,1	1,8	1,5
Canarias	4,8	4,3	4,9	3,4	5,0	4,6	4,7
Cantabria	1,1	1,0	1,0	1,0	1,2	1,3	1,5
Castilla y León	5,2	4,6	4,8	4,3	5,4	6,2	6,5
Castilla - La Mancha	4,5	4,1	4,9	3,7	4,8	4,4	3,2
Cataluña	15,2	18,7	14,5	22,8	13,9	14,2	14,7
Comunidad Valenciana	10,3	10,1	10,8	9,5	10,5	8,8	9,6
Extremadura	2,8	2,4	2,9	2,2	3,1	2,8	2,4
Galicia	5,7	4,9	5,2	5,2	5,8	6,6	8,5
Madrid	13,4	15,1	13,0	16,1	13,0	14,3	11,4
Murcia	3,4	3,6	3,5	2,7	3,3	2,9	3,0
Navarra	1,2	1,2	1,3	0,6	1,2	1,1	1,4
País Vasco	4,4	5,0	3,9	3,6	3,9	5,0	6,4
Rioja (La)	0,6	0,6	0,6	0,4	0,6	0,6	0,7
Ceuta	0,2	0,2	0,2	0,3	0,2	0,2	0,2
Melilla	0,2	0,2	0,2	0,2	0,2	0,2	0,2

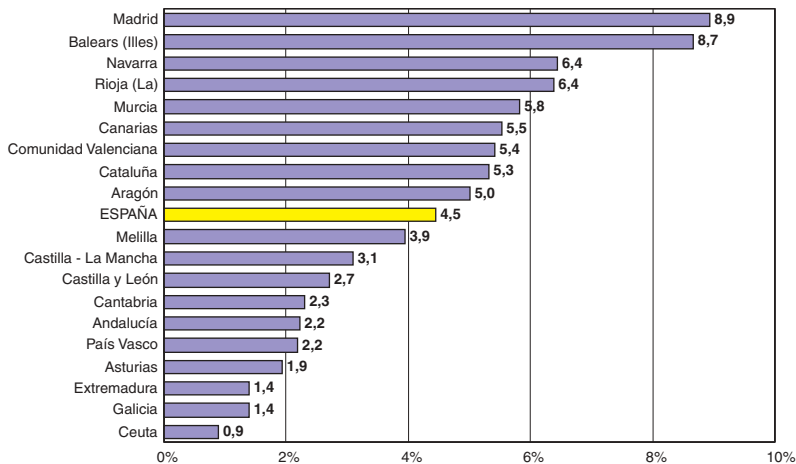
Porcentaje de variación del alumnado de Enseñanzas Escolares entre los cursos 1993-94 y 2003-04



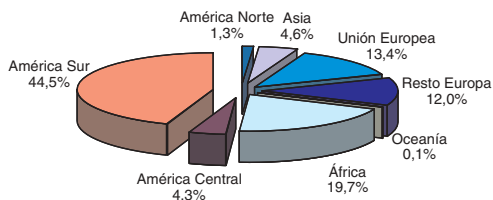
Evolución del alumnado extranjero por enseñanza

	1993-94	1998-99	2001-02	2002-03 ⁽¹⁾
TOTAL	50.076	80.687	200.804	297.262
E. Infantil / Preescolar	8.640	12.387	38.998	60.412
E. Primaria / E.G.B.	32.471	34.017	87.526	133.310
Educación Especial	153	178	560	1.015
E.S.O.	0	22.558	55.177	80.820
Bachilleratos	6.149	6.311	8.582	12.200
Formación Profesional	2.663	2.732	6.545	9.505
No consta enseñanza	—	2.504	3.416	—

Porcentaje de alumnado extranjero en cada comunidad autónoma. Curso 2002-03⁽¹⁾



Distribución porcentual del alumnado extranjero por área geográfica de nacionalidad. Curso 2002-03⁽¹⁾



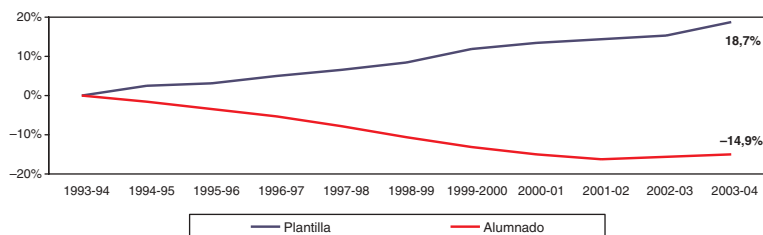
(1) Cifras avance.

Evolución del profesorado de Enseñanzas Escolares

	Cursos			
	1993-94	1998-99	2002-03	2003-04 ⁽¹⁾
Plantilla Enseñanza Pública	343.836	372.498	396.304	407.983
Maestros	210.108	216.588	223.225	229.288
Profesores de E. Secundaria	114.284	136.767	152.812	157.726
Profesores Técnicos de F.P.	19.444	19.143	20.267	20.969
Profesorado Enseñanza Concertada y Privada	125.202	133.230	145.890	148.622
Total	469.038	505.728	542.194	556.605

(1) Cifras previstas.

Evolución de la plantilla de profesorado y del alumnado de Enseñanzas Escolares en centros públicos



Evolución del profesorado de las Universidades Públicas

	Cursos			
	1993-94	1998-99	2001-02	2002-03
Catedráticos de Universidad	5.691	7.136	7.746	7.932
Profesores titulares de Universidad	16.622	22.828	26.012	26.852
Catedráticos de Escuelas Universitarias	1.381	1.877	2.167	2.271
Profesores titulares de Escuelas Universitarias	9.962	11.765	12.278	12.494
Otro profesorado	26.442	34.276	36.167 ⁽¹⁾	37.225 ⁽¹⁾
Total	60.098	77.882	84.370	86.774

(1) Cifras estimadas.

Número de centros clasificados por las enseñanzas que imparten en el curso 2003-04

	Total	Enseñanza Pública	Enseñanza Concertada y Privada
Centros E. Infantil	3.074	1.493	1.581
Centros E. Primaria ⁽¹⁾	9.347	8.864	483
Centros E. Primaria y E.S.O. ⁽¹⁾	3.036	1.387	1.649
Centros E.S.O. / Bachillerato / F.P.	4.513	3.681	832
Centros E. Primaria, E.S.O. y Bachillerato / F.P. ⁽¹⁾	1.288	3	1.285
Centros específicos de E. Especial	494	193	301
Total	21.752	15.621	6.131
E. Universitaria ⁽²⁾	71	50	21 ⁽³⁾

(1) Además pueden impartir E. Infantil.

(2) Se refiere al número de Universidades.

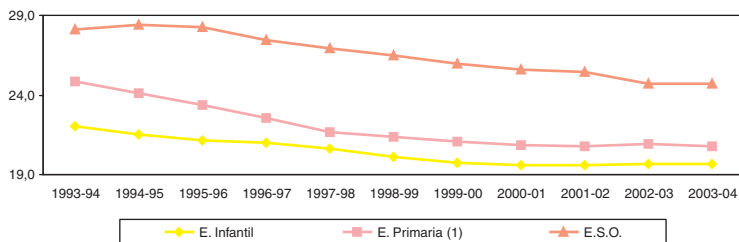
(3) Se refiere a las Universidades Privadas y de la Iglesia Católica.

Número medio de alumnos por unidad en E. Infantil, E. Primaria y E. Secundaria Obligatoria para el curso 2003-04

	Total	Enseñanza Pública	Enseñanza Concertada	Enseñanza Privada no Concertada
E. Infantil	19,7	19,1	..	21,0 ⁽¹⁾
E. Primaria	20,8	19,5	24,6	19,8
E.S.O.	24,7	23,6	27,5	21,5

(1) Se refiere a la enseñanza concertada y a la enseñanza privada sin concertar.

Evolución del número medio de alumnos por unidad en E. Infantil, E. Primaria y E.S.O.



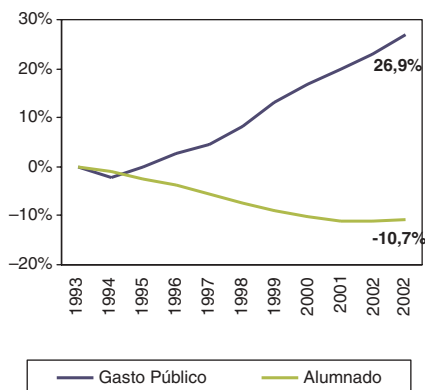
(1) Hasta el curso 1996-97 incluye E. Primaria y E.G.B.

El Gasto en educación y su relación con el P.I.B.

Años	GASTO TOTAL ⁽¹⁾		Gasto Público ⁽²⁾		Gasto de las familias ⁽³⁾		P.I.B. ⁽⁴⁾
	Millones de euros	% P.I.B.	Millones de euros	% P.I.B.	Millones de euros	% P.I.B.	Millones de euros
1992	21.577,5	5,8	17.709,3	4,8	4.210,1	1,1	368.987
1993	23.093,2	6,0	18.810,3	4,9	4.734,2	1,2	381.747
1994	24.054,6	5,9	19.292,6	4,8	5.208,4	1,3	406.011
1995	25.818,9	5,9	20.608,6	4,7	5.697,0	1,3	437.787
1996	27.363,2	5,9	21.924,6	4,7	6.037,2	1,3	464.251
1997	28.737,9	5,8	22.785,3	4,6	6.438,0	1,3	494.140
1998	30.252,9	5,7	23.998,6	4,5	6.792,0	1,3	527.975
1999	32.363,9	5,7	25.688,4	4,5	7.152,0	1,3	565.419
2000	34.333,9	5,6	27.407,0	4,5	7.452,4	1,2	609.734
2001	36.260,0	5,6	29.114,2 ⁽⁵⁾	4,5	7.735,6	1,2	653.289
2002	38.394,3	5,5	30.896,4 ⁽⁶⁾	4,4	8.029,5	1,2	696.208
2003	40.719,6	5,5	32.987,3 ⁽⁶⁾	4,5	8.334,7	1,1	740.000

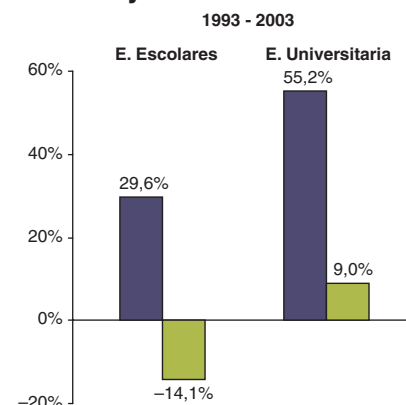
- (1) Gasto total consolidado (eliminadas las transferencias entre el Sector Público y las familias).
- (2) Se refiere al gasto en educación (Presupuestos Liquidados) del conjunto de las Administraciones Públicas, incluyendo Universidades.
- (3) Fuente I.N.E. hasta el año 1998. Cifras estimadas a partir de 1999 y revisadas respecto a las publicadas anteriormente de acuerdo a la evolución del Gasto de las familias en servicios de enseñanza de las Cuentas Nacionales.
- (4) Fuente I.N.E. hasta el año 2002 y última previsión del Ministerio de Economía para el 2003 (agosto 2003).
- (5) Cifra provisional.
- (6) Cifra estimada en base a Presupuestos Iniciales. La participación del año 2002 en el PIB ha variado respecto a la publicada anteriormente, debido a la última estimación del PIB del I.N.E.

Evolución del gasto público en educación ⁽¹⁾ y del alumnado



(1) Gasto Público total a precios constantes

Variación del gasto ⁽²⁾ y del alumnado en Enseñanzas Escolares y en E. Universitaria



(2) Gasto de las Administraciones Educativas a precios constantes

Presupuestos anuales del M.E.C.D. para Becas y Ayudas al estudio

Año	Presupuesto inicial (miles de euros)	Crédito extraordinario (miles de euros)	Ratio crédito inicial / alumnado (euros)
1993	444.274		49,8
1994	454.780		51,2
1995	474.012		53,8
1996	474.012	182.329	54,6
1997	484.121	46.122	56,6
1998	528.494	133.202	62,8
1999	588.150	19.359	71,2
2000	612.023		75,2
2001	627.324	49.463	78,2
2002	688.792		86,7
2003	743.400		93,4

Becas y Ayudas al estudio, por convocatoria ⁽¹⁾

Curso escolar	TOTAL ⁽²⁾		M.E.C.D. ⁽³⁾	
	Becarios	Importe (miles de euros)	Becarios	Importe (miles de euros)
1993-94	889.772	521.355	800.086	491.153
1994-95	914.025	566.645	820.896	533.239
1995-96	927.586	615.538	832.311	578.855
1996-97	1.062.421	640.007	969.057	603.060
1997-98 ⁽⁴⁾	1.145.287	593.137	1.053.437	555.637
1998-99 ⁽⁴⁾	1.132.065	620.873	1.043.507	582.793
1999-00 ⁽⁴⁾	1.074.443	618.826	994.166	584.689
2000-01	1.251.995	708.000	1.175.523	675.476
2001-02	1.342.988	751.612	1.269.722	718.212
2002-03 ⁽⁵⁾	1.344.753	754.137	1.272.658	719.121
2003-04 ⁽⁶⁾	1.415.522	830.110	1.280.930	785.725

(1) El importe de la convocatoria se imputa a dos ejercicios presupuestarios, por lo que el mismo no puede ser comparado con las cuantías de cada uno de los presupuestos anuales.

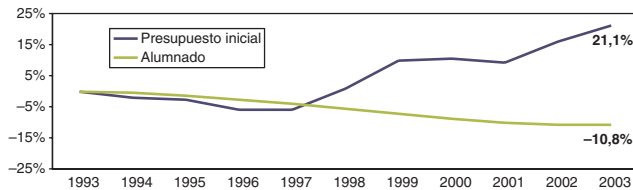
(2) En el Total se han incluido, además de las becas y ayudas del M.E.C.D., las concedidas por el Departamento de Educación, Universidades e Investigación del Gobierno Vasco, el cual tiene transferidas las competencias en la concesión de becas.

(3) Esta serie no incluye las becas de Garantía Social por no ser becas de carácter periódico.

(4) La disminución del importe de las convocatorias de las becas obedece a la extensión de la enseñanza obligatoria (gratuita) con la implantación del 2º ciclo de E.S.O.

(5) Cifras provisionales. (6) Cifras estimadas.

Evolución del presupuesto inicial (precios constantes) destinado por el M.E.C.D. a becas y del alumnado ⁽¹⁾



(1) Se refiere al alumnado de enseñanzas escolares y universitarias, excepto el del País Vasco.

⇒ Para el curso 2003-2004, la cifra prevista de alumnos en enseñanzas de Régimen General es de 8.352.709, lo que supone un aumento respecto al curso anterior de 23.787 (+0,3%). Este ligero incremento tiene un significado importante, al confirmar la estabilización de la cifra de alumnos del Sistema Educativo ya observada en los datos estadísticos del curso anterior, tras quince años de continuos descensos de escolarización.

Esta situación se debe en gran parte a la incorporación de alumnado extranjero, junto con el ascenso que viene experimentando la natalidad en los últimos años y que ya afecta a la Educación Infantil. Respecto al alumnado extranjero conviene destacar que en el curso 2002-2003 se aproximó a los 300.000 alumnos, con un incremento cercano a los 100.000, y que se ha utilizado la hipótesis de que en el 2003-04 crecerá de forma similar. (*Ref. páginas 3 y 8*)

⇒ Esta nueva situación del sistema educativo no afecta de la misma manera a todos los niveles de enseñanza: la Educación Infantil experimenta un aumento significativo, las enseñanzas obligatorias se estabilizan, las enseñanzas postobligatorias no universitarias disminuyen menos que otros años, mientras que desciende el alumnado universitario. (*Ref. página 3*)

⇒ En Educación Infantil se estima que continúa creciendo el alumnado (62.155 alumnos más). Esto se debe a varios factores: el incremento de los nacimientos correspondientes al grupo de edad 3-5 años (28.265 niños más); el aumento de oferta de escolarización para los niños de 3 años y para el primer ciclo (0-2 años); y la incorporación de alumnado extranjero, cuya cifra en el curso 2002-03 se incrementó en 21.414 niños. (*Ref. páginas 3 y 8*)

⇒ La creciente incorporación de alumnos extranjeros también influye de forma importante tanto en la Educación Primaria como en la Educación Secundaria Obligatoria, habiendo alcanzado la cifra de 214.130 en ambos niveles para el curso 2002-2003, lo que supone un aumento de un 50% respecto al curso anterior. Esto incide en la estabilización del alumnado de las enseñanzas obligatorias, neutralizando la bajada demográfica aún existente en las generaciones correspondientes a estos niveles. (*Ref. página 3 y 8*)

⇒ La situación del Bachillerato se ve marcada fundamentalmente por la evolución de la población de las edades relativas a dicho nivel, que al presentar un claro descenso hace prever una disminución de alumnado cercana a los 20.000 alumnos. (*Ref. páginas 3 y 4*)

⇒ Se ha previsto una estabilización del alumnado que cursa programas de Formación Profesional, respecto al curso anterior. La cifra se mantiene en torno al medio millón y puede presentar un ligero aumento, pese al descenso de la población en edades de cursar estas enseñanzas. (*Ref. páginas 3 y 4*)

⇒ En la Educación Universitaria continúa el descenso de los tres últimos años como consecuencia del fenómeno demográfico ya mencionado. Se es-

tima para el curso 2003-2004 una reducción aproximada de 30.000 alumnos en este nivel, aunque el alumnado todavía continuará cercano al millón y medio. Ha de destacarse que los estudios de Ciclo corto se estabilizan según las estimaciones, frente a la caída de los de Ciclo largo (-30.194 alumnos).

En cuanto a la composición de la matrícula universitaria por rama de enseñanza pueden señalarse como aspectos significativos: el aumento del número de alumnos en Enseñanzas Técnicas; el mantenimiento con ligera subida de las Ciencias de la Salud; y la disminución en las otras ramas de enseñanza. (*Ref. páginas 3 y 6*)

⇒ El peso que significa el alumnado extranjero respecto al total de alumnado es de un 4,5%, destacando las comunidades autónomas de Madrid (8,9%), Illes Balears (8,7%), Navarra y La Rioja (6,4%). En cuanto a su composición se debe destacar que el 45% procede de América del Sur (fundamentalmente de Ecuador y Colombia), seguido del originario de África, que representa un 20% (mayoritariamente de Marruecos). (*Ref. página 8*)

⇒ En los últimos diez años, la plantilla de profesorado de Enseñanzas Escolares en centros públicos ha aumentado un 18,7% mientras que el alumnado correspondiente se ha reducido en un 14,9 %. Se estima que en este curso impartirán clase en Enseñanzas Escolares un total de 556.605 profesores, 14.411 más que en el curso anterior.

Por lo que respecta al profesorado de las Universidades públicas, éste asciende en el curso 2002-03 a 86.774, lo que significa 2.404 más que el curso precedente. (*Ref. página 9*)

⇒ El gasto público en educación ha aumentado notablemente en los últimos diez años con un incremento en términos reales del 26,9 % desde 1993, y ello a pesar de una disminución del alumnado 10,7 %. Este aumento no ha sido uniforme a lo largo del período, significando un incremento medio anual inferior al 1% hasta 1996, y superior al 3% desde dicho año (contabilizados en términos reales).

Los valores en precios constantes del gasto público en educación se han obtenido utilizando la tasa media interanual de inflación. Para el año 2003 se ha considerado el 3,3 %, última cifra utilizada por el Ministerio de Economía. (*Ref. página 11*)

⇒ La cuantía prevista para becas y ayudas al estudio por el MECD en la convocatoria del curso 2003-2004 es de 785,7 millones de euros. Es decir, aumenta en 66,6 millones respecto al curso anterior.

En los últimos años, y especialmente desde 1997, los presupuestos anuales del MECD destinados a becas se han ido incrementando continuamente, mientras que la población escolar ha presentado un descenso. En el último decenio, los presupuestos iniciales han aumentado un 21,1 % en términos reales, al tiempo que, en este mismo período, el alumnado de enseñanzas escolares y universitarias (excepto el del País Vasco que tiene transferidas las competencias en materia de becas) ha disminuido un 10,8 %. (*Ref. página 12*).

Ministerio de Educación, Cultura y Deporte

Ministerio de Educación, Cultura y Deporte

Alcalá, 34 • 28014 Madrid
Teléfono 917 01 80 00
www.mecd.es

Consejo Escolar del Estado

San Bernardo, 49 • 28071 Madrid
Teléfono 915 95 31 00

Consejo de Coordinación Universitaria

Ciudad Universitaria, s/n • 28040 Madrid
Teléfono 914 53 98 00

Instituto Nacional de Calidad y Evaluación

San Fernando del Jarama, 14
28002 Madrid
Teléfono 917 45 92 00

Oficina de Estadística

Alfonso XII, 3 y 5 • 28014 Madrid
Teléfono 915 89 89 00

Centro de Investigación y Documentación Educativa (CIDE)

General Oraá, 55 • 28006 Madrid
Teléfono 917 45 94 00

Instituto Nacional de las Cualificaciones

Rafael Calvo, 18, 3ª planta • 28010 Madrid
Teléfono 913 10 66 33

Instituto Superior de Formación del Profesorado

Pº del Prado, 28 • 28014 Madrid
Teléfono 915 06 56 00

Centro Nacional de Información y Comunicación Educativa

♦ Programa de Nuevas Tecnologías
♦ Educación a Distancia
Torrelaguna, 58 • 28071 Madrid
Teléfono 913 77 83 00

Subdirección General de Formación Profesional

Los Madrazo, 15-17 • 28014 Madrid
Teléfono 917 01 80 00

Subdirección General de Ordenación Académica

Los Madrazo, 15-17 • 28014 Madrid
Teléfono 917 01 80 00

Subdirección General de Cooperación Internacional

Paseo del Prado, 28
28014 Madrid
Teléfono 915 06 56 00

Subdirección General de Programas Europeos

♦ Programas Europeos de Enseñanzas
no universitarias
♦ Agencia Nacional Sócrates
Pº del Prado, 28 • 28014 Madrid
Teléfono 915 06 56 00

Subdirección General de Becas y Promoción Educativa

Torrelaguna, 58 • 28071 Madrid
Teléfono 913 77 83 00

Subdirección General de Becas y Ayudas para la Formación, Movilidad, Perfeccionamiento y Actualización de Conocimientos del Profesorado Universitario y Ayudantes Universitarios

Serrano, 150 • 28071 Madrid
Teléfono 915 50 54 00

Subdirección General de Títulos, Convalidaciones y Homologaciones

Pº del Prado, 28 • 28014 Madrid
Teléfono 915 06 56 00

Subdirección General de Alta Inspección

Los Madrazo, 15 y 17
28014 Madrid
Teléfono 917 01 80 85

Subdirección General de Información y Publicaciones

♦ Información y Atención al Ciudadano
Alcalá, 36 • 28014 Madrid
Teléfono 902 21 85 00
e-mail: información@mec.es

◆ Publicaciones

Ciudad Universitaria, s/n • 28040 Madrid
Teléfono 914 53 98 00

Biblioteca

San Agustín, 5 • 28014 Madrid
Teléfono 913 69 30 26

Direcciones Provinciales del M.E.C.D.

Ceuta

Rampa de Abastos, 5 • 51001 Ceuta
Teléfono 956 51 66 40

Melilla

Cervantes, 6 • 52001 Melilla
Teléfono 952 68 40 61

Alta Inspección de Educación en las CC.AA.

Andalucía

Pza. España, s/n. Puerto de Navarra
41071 Sevilla
Teléfono 954 24 95 41

Aragón

Pza. del Pilar, s/n • 50071 Zaragoza
Teléfono 976 99 95 97

Asturias (Principado de)

Pza. de España, 6-2ª planta
33007 Oviedo
Teléfono 985 96 33 55

Balears (Illes)

Poeta Tous i Maroto, s/n
07071 Palma de Mallorca
Teléfono 971 21 81 66

Canarias

Triana, 120-3º izqda.
35002 Las Palmas de Gran Canaria
Teléfono 928 38 01 99

Cantabria

Vargas, 53-1ª planta • 39010 Santander
Teléfono 942 24 53 31

Castilla-La Mancha

C/ de la Plata, 25 • 45001 Toledo
Teléfono 925 28 04 70

Castilla y León

Jesús Rivero Meneses, 1
45071 Valladolid
Teléfono 983 36 59 32

Cataluña

Bergara, 12-1ª planta
08002 Barcelona
Teléfono 934 82 06 15

Comunidad Valenciana

Joaquín Ballester, 39
46009 Valencia
Teléfono 963 88 11 56

Extremadura

Avda. de Europa, 1
06071 Badajoz
Teléfono 924 20 95 86

Galicia

Durán Loriga, 9 • 15003 A Coruña
Teléfono 981 21 64 11

Madrid (Comunidad de)

Miguel Ángel, 25 • 28010 Madrid
Teléfono 913 10 83 38

Murcia (Región de)

Avda. Teniente Flomesta, s/n
30001 Murcia
Teléfono 968 22 58 47

Navarra (Comunidad Foral de)

Paulino Caballero, 4
31071 Pamplona
Teléfono 948 22 97 98

País Vasco

Olaquibel, 1
01071 Vitoria
Teléfono 945 12 18 69

La Rioja

Muro Francisco de la Mata, 3
26071 Logroño
Teléfono 941 29 25 07

Comunidades Autónomas

Andalucía

Consejería de Educación y Ciencia

Avda. Juan Antonio de Vizarrón, s/n
Edificio Torretriana – Isla de la Cartuja
41071 Sevilla
Teléfono 955 06 40 00
www.juntadeandalucia.es

Delegaciones Provinciales de Educación y Ciencia de Andalucía**Almería**

Paseo de la Caridad, 125
Finca Santa Isabel • 04071 Almería
Teléfono 950 00 45 00

Cádiz

Plaza de Mina, 8 y 10 • 11071 Cádiz
Teléfono 956 00 68 02

Córdoba

Tomás de Aquino, s/n • 14071 Córdoba
Teléfono 957 00 11 72

Granada

Duquesa, 22 • 18071 Granada
Teléfono 958 02 90 00

Huelva

Alameda Sundheim, 17 • 21071 Huelva
Teléfono 959 00 40 00

Jaén

Martínez Montañés, 8 • 23071 Jaén
Teléfono 953 00 37 00

Málaga

Avda. de la Aurora, s/n • 29002 Málaga
Teléfono 952 51 80 00

Sevilla

Ronda del Tamarguillo, s/n
Edif. "Antiguo Matadero" • 41071 Sevilla
Teléfono 955 03 42 00

Aragón

Departamento de Educación, Cultura y Deporte

Avda. de Gómez Laguna, 25
50009 Zaragoza
Teléfono 976 71 40 00
www.aragob.es

Servicios Provinciales de Educación y Ciencia de Aragón**Huesca**

Plaza de Cervantes, 1 • 22003 Huesca
Teléfono 974 29 33 00

Teruel

San Vicente de Paúl, 3 • 44002 Teruel
Teléfono 978 64 12 50

Zaragoza

Juan Pablo II, 20 • 50009 Zaragoza
Teléfono 976 71 64 00

Asturias (Principado de)

Consejería de Educación y Ciencia

Calle del Sol, 8 • 33009 Oviedo
Teléfono 985 10 67 00
www.educastur.princast.es

Balears (Illes)

Conselleria d'Educació i Cultura

Capità Salom, 29 • 07004 Palma de Mallorca
Teléfono 971 17 65 00
www.caib.es

Delegaciones Territoriales de Educación de las Illes Balears**Menorca**

Avda. Josep M^a Cuadrado, 33
07703 Maó (Menorca)
Teléfono 971 36 90 08

Eivissa i Formentera

Avda. d'Espanya, 15 – 1^a planta
07800 Eivissa
Teléfono 971 31 01 04

Canarias

Consejería de Educación, Cultura y Deportes

Carlos J.R. Hamilton, 14
Edificio Mabel
38071 Santa Cruz de Tenerife
Teléfono 922 47 76 00
www.gobiernodecanarias.org

Direcciones Territoriales e Insulares de Educación de Canarias

Gran Canaria

Avda. Primero de Mayo, 11
35071 Las Palmas de Gran Canaria
Teléfono 928 45 53 06

Tenerife

Avda. de Anaga, 35
38071 Santa Cruz de Tenerife
Teléfono 922 47 50 00

El Hierro

Trinista, 2
38900 Valverde
Teléfono 922 55 03 61

La Gomera

República de Chile, 6 – 3ª planta
38800 San Sebastián de la Gomera
Teléfono 922 87 11 05

La Palma

La Noria, 1 – 1ª planta
38700 Santa Cruz de la Palma
Teléfono 922 41 57 08

Fuerteventura

Virgen de la Peña, 2
35600 Puerto del Rosario
Teléfono 928 85 00 51

Lanzarote

Avda. de José Antonio, 108 – 1º, Local 74
35500 Arrecife
Teléfono 928 81 57 25

Cantabria

Consejería de Educación

Vargas, 53 • 39071 Santander
Teléfono 942 20 74 60
www.ceyjccantabria.com

Castilla-La Mancha

Consejería de Educación

Pza. del Cardenal Siliceo, s/n
45071 Toledo
Teléfono 925 24 74 00
www.jccm.es

Delegaciones Provinciales de Educación de Castilla-La Mancha

Albacete

Avda. de la Estación, 2 • 02001 Albacete
Teléfono 967 59 63 00

Ciudad Real

Avda. de Alarcos, 21, 7º
Edificio Servicios Múltiples
13001 Ciudad Real
Teléfono 926 27 90 55

Cuenca

Avda. República Argentina, 16
19002 Cuenca
Teléfono 969 17 63 00

Guadalajara

Avda. de Castilla, 8 • 19003 Guadalajara
Teléfono 949 88 79 00

Toledo

Avda. Europa, 26 • 45003 Toledo
Teléfono 925 25 96 00

Castilla y León

Consejería de Educación

Monasterio de Ntra. Sra. de Prado
Autovía Puente Colgante, s/n
47071 Valladolid
Teléfono 983 41 15 00
www.jcyl.es

Direcciones Provinciales de Educación de Castilla y León

Ávila

Cruz Roja, 2 • 05071 Ávila
Teléfono 920 22 92 50

Burgos

Vitoria, 17 • 09004 Burgos
Teléfono 947 20 75 40

León

Jesús Rubio, 4 • 24004 León
Teléfono 987 20 27 11

Palencia

Av. Castilla, 23 y 25 • 34071 Palencia
Teléfono 979 74 55 00

Salamanca

Gran Vía, 55 • 37001 Salamanca
Teléfono 923 26 19 19

Segovia

José Zorrilla, 38 • 40002 Segovia
Teléfono 921 43 44 11

Soria

Santa Teresa de Jesús, s/n
42071 Soria
Teléfono 975 22 02 12

Valladolid

Jesús Rivero Meneses, 2
47014 Valladolid
Teléfono 983 33 03 11

Zamora

Prado Tuerto, s/n
49071 Zamora
Teléfono 980 52 27 50

Cataluña

Departament d'Ensenyament

Vía Augusta, 202 al 226
08021 Barcelona
Teléfono 934 00 69 00
www.gencat.es

Delegaciones Territoriales de Educación de Cataluña

Baix Llobregat-Anoia

Laureà Miró, 328-330
08980 Sant Feliu de Llobregat
Teléfono 936 85 94 50

Barcelona I-Ciutat

Paral·lel, 71-73 • 08004 Barcelona
Teléfono 934 43 95 00

Barcelona II-Comarques

Caspe, 15 • 08010 Barcelona
Teléfono 934 81 60 00

Girona

Ultonia, 13 • 17002 Girona
Teléfono 972 48 30 00

Lleida

Pica d'Estats, 2 • 25003 Lleida
Teléfono 973 27 99 99

Tarragona

Sant Francesc, 7 • 43003 Tarragona
Teléfono 977 25 14 40

Vallès Occidental

Marquès de Comillas, 65-69
08202 Sabadell
Teléfono 937 48 44 55

Terres de l'Ebre

Providència, 5-9
43500 Tortosa
Teléfono 977 44 87 11

Comunidad Valenciana

Consellería de Cultura, Educación y Deporte

Avenida Campanar, 32
46015 Valencia
Teléfono 963 86 65 00
www.cult.gva.es

Direcciones Territoriales de Cultura, Educación y Deporte de la Comunidad Valenciana

Alicante

Carratalà, 47 • 03007 Alicante
Teléfono 965 93 40 00

Castellón

Avda. del Mar, 23 • 12003 Castellón
Teléfono 964 35 80 00

Valencia

Av. Gregorio Gea, 14 • 46009 Valencia
Teléfono 963 86 60 00

Extremadura

Consejería de Educación, Ciencia y Tecnología

Santa Julia, 5 • 06800 Mérida
Teléfono 924 00 75 00
www.juntaex.es

Delegaciones Territoriales de Educación de Extremadura

Badajoz

Av. de Europa, 2 • 06004 Badajoz
Teléfono 924 01 23 45

Cáceres

General Primo de Rivera, 2
10001 Cáceres
Teléfono 927 00 13 12

Galicia

Consellería de Educación e Ordenación Universitaria

Edif. San Caetano, s/n
15704 Santiago de Compostela
Teléfono 981 54 54 00
www.xunta.es

Delegaciones Provinciales de Educación de Galicia

A Coruña

Edificio Servicios Múltiples 7ª planta
Av. Salvador de Madariaga, s/n. Zona Monelos
15008 A Coruña
Teléfono 981 18 47 00

Lugo

Ronda de la Muralla, 70 • 27071 Lugo
Teléfono 982 29 41 58

Ourense

Concello, 11 • 32003 Ourense
Teléfono 988 21 04 20

Pontevedra

Avda. Montero Ríos, 13
36001 Pontevedra
Teléfono 986 80 59 36

Madrid (Comunidad de)

Consejería de Educación

Alcalá, 32 • 28014 Madrid
Teléfono 91 720 00 00
www.madrid.org

Direcciones de Área Territorial de Educación de la Comunidad de Madrid

Madrid-Capital

Vitruvio, 2 • 28006 Madrid
Teléfono 91 720 30 00

Madrid-Norte

Avda. Valencia, s/n
28700 San Sebastián de los Reyes
Teléfono 91 412 38 00

Madrid-Sur

Maestro, 19 • 28914 Leganés
Teléfono 91 720 27 00

Madrid-Este

Alalpardo, s/n • 28806 Alcalá de Henares
Teléfono 91 887 20 00

Madrid-Oeste

Antigua Carretera de La Granja, s/n
28400 Collado Villalba
Teléfono 91 856 25 00

Murcia (Región de)

Consejería de Educación y Cultura

Avda. de la Fama, 15 • 30006 Murcia
Teléfono 968 27 98 73
www.carm.es

Navarra (Comunidad Foral de)

Departamento de Educación y Cultura

Santo Domingo, s/n • 31071 Pamplona
Teléfono 948 42 65 00
www.pnte.cfnavarra.es

País Vasco

Departamento de Educación, Universidades e Investigación

C/ Donostia-San Sebastián, 1
01010 Vitoria-Gasteiz
Teléfono 945 01 80 00
www.euskadi.net

Delegaciones Territoriales de Educación del País Vasco

Álava

San Prudencio, 18 • 01005 Vitoria-Gasteiz
Teléfono 945 01 72 00

Bizkaia

Gran Vía, 85 • 48011 Bilbao
Teléfono 944 03 10 94/944 03 10 95

Gipuzkoa

Andía, 13
20046 Donostia-San Sebastián
Teléfono 943 02 29 10

La Rioja

Consejería de Educación, Cultura y Deportes

Gran Vía, 18 • 26071 Logroño
Teléfono 941 29 16 60
www.larioja.org

Universidades (Rectorados)

Universidades Públicas**A Coruña**

Rúa da Maestranza, s/n • 15003 A Coruña
Teléfono 981 16 70 00
www.udc.es

Alcalá

Plaza San Diego, s/n
28801 Alcalá de Henares (Madrid)
Teléfono 918 85 40 00
www.uah.es

Alicante

Ctra. S. Vicente del Raspeig, s/n
03690 San Vicente del Raspeig (Alicante)
Teléfono 965 90 34 00
www.ua.es

Almería

Cañada de San Urbano, s/n
04120 La Cañada (Almería)
Teléfono 950 21 50 00
www.ual.es

Barcelona

Gran Vía de les Corts Catalanes, 585
08007 Barcelona
Teléfono 900 14 50 14
www.ub.es

Barcelona/Autónoma

Edificio del Rectorado-Campus Bellaterra
08193 Bellaterra (Barcelona)
Teléfono 935 81 10 00
www.uab.es

Barcelona/Pompeu Fabra

Plaza de la Mercé, 10-12
08002 Barcelona
Teléfono 935 42 20 00
www.upf.es

Burgos

Hospital del Rey, s/n • 09001 Burgos
Teléfono 947 25 87 00
www.ubu.es

Cádiz

Ancha, 16 • 11003 Cádiz
Teléfono 956 22 57 00
www.uca.es

Cantabria

Avda. de los Castros, s/n.
39005 Santander
Teléfono 942 20 10 01
www.unican.es

Cartagena/Politécnica

Pº Alfonso XIII, 22. Edificio El Regidor
30201 Cartagena (Murcia)
Teléfono 968 32 54 00
www.upct.es

Castellón/Jaume I

Campus de Riu Sec
12071 Castellón
Teléfono 964 34 56 80
www.uji.es

Castilla-La Mancha

Altagracia, 50
13002 Ciudad Real
Teléfono 926 29 53 00
www.uclm.es

Cataluña/Politécnica

Jordi Girona, 31. Edificio Torre Girona
08034 Barcelona
Teléfono 934 01 73 96
www.upc.es

Córdoba

Alfonso XIII, 13
14071 Córdoba
Teléfono 957 21 80 00
www.uco.es

Elche/Miguel Hernández

Avda. Ferrocarril, s/n
03202 Elche (Alicante)
Teléfono 966 65 86 00
www.umh.es

Extremadura

Avda. Elvas, s/n • 06071 Badajoz
Teléfono 924 28 93 00
www.unex.es

Girona

Plaza Sant Doménech, 3
17004 Girona
Teléfono 972 41 80 46
www.udg.es

Granada

Cuesta del Hospicio, s/n (Hospital Real)
18071 Granada
Teléfono 958 24 30 00
www.ugr.es

Huelva

Doctor Cantero Cuadrado, 6
21071 Huelva
Teléfono 959 22 65 50
www.uhu.es

Illes Balears

Ctra. de Valldemosa, km. 7,5
Campus Universitario
07071 Palma de Mallorca
Teléfono 971 17 30 00
www.uib.es

Jaén

Paraje de las Lagunillas, s/n
Edificio nº 2
23009 Jaén
Teléfono 953 21 21 21
www.ujaen.es

La Laguna

Molinos de Agua, s/n
38071 La Laguna (Tenerife)
Teléfono 922 31 90 00
www.ull.es

La Rioja

Avda. de la Paz, 93. Edificio Rectorado
26006 Logroño
Teléfono 941 29 91 00
www.unirioja.es

Las Palmas de Gran Canaria

Juan de Quesada, 30
35001 Las Palmas de Gran Canaria
Teléfono 928 45 10 00
www.ulpgc.es

León

Avda. de la Facultad, 25
24004 León
Teléfono 987 29 10 00
www.unileon.es

Lleida

Plaza Víctor Siurana, 1
25003 Lleida
Teléfono 902 50 72 05
www.udl.es

Madrid/Autónoma

Ctra. de Colmenar Viejo, km. 15
Ciudad Universitaria de Canto Blanco
28049 Madrid
Teléfono 913 97 50 00
www.uam.es

Madrid/Carlos III

Madrid, 126-128
28903 Getafe (Madrid)
Teléfono 916 24 95 00
www.uc3m.es

Madrid/Complutense

Avda. de Séneca, 2
Ciudad Universitaria
28040 Madrid
Teléfono 913 94 36 00
www.ucm.es

Madrid/Politécnica

Ramiro de Maeztu, s/n
28040 Madrid
Teléfono 913 36 60 00
www.upm.es

Madrid/Rey Juan Carlos

Tulipán, s/n • 28933 Móstoles (Madrid)
Teléfono 916 65 50 60
www.urjc.es

Málaga

Campus El Ejido. Edif. Rectorado 3ª planta
29013 Málaga
Teléfono 951 13 10 00
www.uma.es

Murcia

Avda. Teniente Flomesta
(Edificio Convalecencia)
30003 Murcia
Teléfono 968 36 30 00
www.um.es

Navarra/Pública

Campus de Arrosadía, s/n
31006 Pamplona
Teléfono 948 16 90 01
www.unavarra.es

Oviedo

San Francisco, 3
33003 Oviedo
Teléfono 985 10 30 00
www.uniovi.es

País Vasco

Barrio Sarriera, s/n
48940 Leioa (Vizcaya)
Teléfono 946 01 20 00
www.ehu.es

Salamanca

Patio de las Escuelas Menores, 1
37008 Salamanca
Teléfono 923 29 44 00
www.usal.es

Santiago de Compostela

Plaza del Obradoiro, s/n
Palacio San Jerónimo
15705 Santiago de Compostela
Teléfono 981 58 38 00
www.usc.es

Sevilla

San Fernando, 4 • 41004 Sevilla
Teléfono 954 55 11 36
www.us.es

Sevilla/Pablo de Olavide

Crtra. de Utrera, Km. 1
41013 Sevilla
Teléfono 954 34 92 00
www.upo.es

Tarragona/Rovira i Virgili

De l'Escorxador, s/n
43003 Tarragona
Teléfono 977 55 80 00
www.urv.es

Valencia (Estudi General)

Avda. Blasco Ibáñez, 13
Nivel 4
46010 Valencia
Teléfono 963 86 41 00
www.uv.es

Valencia/Politécnica

Avda. Blasco Ibáñez, 13
46071 Valencia
Teléfono 963 86 41 00
www.upv.es

Valladolid

Plaza de Santa Cruz, 8
(Palacio de Santa Cruz)
47002 Valladolid
Teléfono 983 42 30 00
www.uva.es

Vigo

Oporto, 1 • 36201 Vigo (Pontevedra)
Teléfono 986 81 36 36
www.uvigo.es

Zaragoza

Campus San Francisco
Pedro Cerbuna, 12 • 50009 Zaragoza
Teléfono 976 76 10 00
www.unizar.es

Universidades Privadas y de la Iglesia Católica

Abat Oliba C.E.U.

C/ Bellesguard, 30 • 08022 Barcelona
Teléfono 932 54 09 00
www.abatoliva.edu

Alfonso X El Sabio

Avda. de la Universidad, 1
28691 Villanueva de la Cañada (Madrid)
Teléfono 918 10 92 00
www.uax.es

Antonio de Nebrija

Hostal, s/n. Campus de la Berzosa
28240 Hoyo de Manzanares (Madrid)
Teléfono 918 59 37 53
www.nebrija.com

Ávila/Católica

Los Canteros, s/n • 05005 Ávila
Teléfono 920 25 10 20
www.ucavila.es

Camilo José Cela

Castillo de Alarcón, 47
Urb. Villafranca del Castillo
28692 Villanueva de la Cañada (Madrid)
Teléfono 918 15 31 31
www.ucjc.edu

Cardenal Herrera-CEU

Avda. del Seminario, s/n
46113 Moncada (Valencia)
Teléfono 961 36 90 00
www.uch.ceu.es

Comillas/Pontificia

Sede Cantoblanco • 28049 Madrid
Teléfono 917 34 39 50
Sede ICAI-ICADE
Alberto Aguilera, 23.- 28015 Madrid
Teléfono 915 42 28 00
www.upco.es

Deusto

Avenida de las Universidades, 24
48007 Bilbao (Vizcaya)
Teléfono 944 13 90 00
www.deusto.es

Europea de Madrid

Tajo, s/n - Urbanización El Bosque
28670 Villaviciosa de Odón (Madrid)
Teléfono 916 16 71 42
www.uem.es

Europea Miguel de Cervantes/Valladolid

Carretera de Segovia, s/n • 47012 Valladolid
Teléfono 983 22 85 08
www.uemc.edu

Francisco de Vitoria

Ctra. M-515 Pozuelo-Majadahonda,
km. 1,800
28223 Pozuelo de Alarcón (Madrid)
Teléfono 917 09 14 00
www.fvitoria.com

Internacional de Catalunya

Inmaculada, 22 • 08017 Barcelona
Teléfono 932 54 18 12
www.unica.edu

Mondragón Unibertsitatea

Loramendi, 4
20500 Arrasate/Mondragón (Guipúzcoa)
Teléfono 943 79 47 00
www.mondragon.edu

Navarra

Campus Universitario • 31071 Pamplona
Teléfono 948 42 56 00
www.unav.es

Ramón Llull

Carrer Claravall, 1-3 • 08022 Barcelona
Teléfono 902 50 20 50
www.url.es

Salamanca/Pontificia

Compañía, 5 • 37008 Salamanca
Teléfono 923 21 89 04
www.upsa.es

San Antonio/Católica

Campus Universitario. Avda. Jerónimos, s/n
30107 Guadalupe (Murcia)
Teléfono 968 27 88 00
www.ucam.edu

San Pablo C.E.U.

Isaac Peral, 58
28040 Madrid
Teléfono 914 56 63 00
www.uspceu.com

S.E.K./Segovia

Cardenal Zúñiga, 12
Convento Santa Cruz la Real
40003 Segovia
Teléfono 921 44 47 27
www.usek.es

Vic

Sagrada Familia, 7
08500 Vic (Barcelona)
Teléfono 938 86 12 22
www.uvic.es

Universidades No Presenciales

Universidad Nacional de Educación a Distancia

Bravo Murillo, 38
28040 Madrid
Teléfono 913 98 60 01
www.uned.es

Universitat Oberta de Catalunya

Avda. Tibidabo, 39-43
08035 Barcelona
Teléfono 932 53 23 00
www.uoc.es

Universidades Internacionales

Universidad Internacional Menéndez Pelayo

Isaac Peral, 23
28040 Madrid
Teléfono 915 92 06 31
www.uimp.es

Universidad Internacional de Andalucía

Américo Vespucio, 2
Monasterio Sta. María de las Cuevas
Isla de la Cartuja
41092 Sevilla Teléfono 954 46 22 99
www.uia.es



MINISTERIO
DE EDUCACIÓN,
CULTURA Y DEPORTE

DIRECCIÓN GENERAL
DE PROGRAMACIÓN
ECONÓMICA PERSONAL
Y SERVICIOS

OFICINA DE
ESTADÍSTICA