



En un acto celebrado en un centro de formación de Alcobendas

## Mercedes Cabrera y Celestino Corbacho presentan la "hoja de ruta" para conseguir la Formación Profesional del siglo XXI

- En 2009 los profesionales sin titulación podrán convalidar sus conocimientos por los módulos de FP equivalentes, y conseguir el título o el certificado de profesionalidad correspondiente cursando los módulos restantes
- En esta legislatura se pondrá en marcha un programa de ayudas para compatibilizar estudios de formación profesional y trabajo
- Una nueva red de centros de referencia nacional para cada una de las 26 familias profesionales promoverá las medidas y programas de investigación necesarios para atender las necesidades de los sectores emergentes e innovadores
- Los estudiantes podrán completar su formación en Europa, donde serán reconocidos sus títulos
- Una plataforma digital permitirá cursar módulos de FP a distancia

28 de octubre de 2008. Los ministros de Educación, Política Social y Deporte, Mercedes Cabrera, y Trabajo e Inmigración, Celestino Corbacho, han presentado hoy en un centro integrado de Formación Profesional en Alcobendas (Madrid) la «hoja de ruta» para lograr «una Formación Profesional que responda a lo que quieren los estudiantes, lo que demandan los trabajadores y lo que necesita nuestra economía», según ha explicado Cabrera.

«Ha llegado la hora de recorrer el camino más largo que nos separa de los países más avanzados: conseguir atraer a 200.000 estudiantes más a

la F.P. de grado medio para igualarnos con los niveles de Alemania, Francia o el Reino Unido », ha asegurado la ministra de Educación.

El ministro Celestino Corbacho ha subrayado que « el Gobierno entiende que la sociedad española necesita de una formación profesional de carácter integral que responda a las necesidades del mercado laboral y que se desarrolle y ejecute a través de diferentes instrumentos y con la necesaria implicación del conjunto de administraciones y de los agentes sociales».

Estas medidas se enmarcan en la necesidad de impulsar un modelo alternativo de crecimiento económico, basado en el conocimiento, que asegure un desarrollo económico sostenible y un creciente bienestar y cohesión social.

Entre los objetivos está fomentar la formación continua a lo largo de la vida, el trasvase de unas actividades profesionales a otras, y el reconocimiento de las competencias profesionales adquiridas a través de la experiencia laboral o de vías no formales de formación. Además, se busca que los títulos preparen adecuadamente a los estudiantes para los requerimientos de la sociedad de la información y del conocimiento, facilitando e incentivando también la movilidad internacional de estudiantes y trabajadores.

Mercedes Cabrera ha explicado que queremos ofrecer a los alumnos una Formación Profesional « flexible en las oportunidades de elección, pero exigente con el nivel educativo que lograrán. Una Formación Profesional que permita lograr empleos de calidad y aporte riqueza y bienestar a la sociedad”.

### **Una Formación Profesional de calidad**

Una de las actuaciones principales va a ser implantar una Red de Centros de Referencia Nacional de las 26 familias profesionales. Los centros, que estarán en las distintas Comunidades Autónomas, serán punteros cada uno en su área y promoverán las medidas y los programas de investigación necesarios para atender a las necesidades de los sectores emergentes e innovadores.

Paralelamente se extenderá la red de Centros integrados de Formación Profesional, donde estudian tanto jóvenes alumnos de FP como trabajadores en Formación para el Empleo, lo que permite al centro mantener elevados estándares de calidad de la enseñanza, al mismo tiempo que está en permanente contacto con la realidad del mercado

laboral de su ámbito. También está previsto mejorar las dotaciones tanto de equipamiento como de infraestructuras.

Asimismo, el Gobierno, en colaboración con los interlocutores sociales, agilizará la elaboración de nuevos títulos de Formación Profesional de grado medio y superior, priorizando los relacionados con los sectores emergentes e innovadores de la economía. Se impulsará también el proceso de elaboración de las cualificaciones profesionales y los correspondientes certificados de profesionalidad.

El ministro Corbacho ha hecho hincapié en la necesidad de tener «una Formación Profesional que contribuya en mayor medida a dotar a los trabajadores de las competencias y la cualificación necesarias para mejorar su empleabilidad, en un mercado de trabajo que cada vez se transforma con mayor velocidad».

### FP de grado medio

Una de las prioridades es conseguir un mayor número de titulados en Formación Profesional de grado medio. España tiene una tasa de titulados en esta etapa inferior a los países de nuestro entorno (35% frente a 45% de media en la OCDE), a pesar de que sus tasas de empleo son muy elevadas y de que en otros niveles, como la Formación Profesional de grado superior, hemos conseguido superar un retraso histórico. En esta etapa, España ha pasado de tener el 2% de titulados en FP Superior en 1995, al 15% en 2006, lo que supone situarse 6 puntos por encima de la media de la OCDE.

Para ello, a lo largo de la legislatura, se va a poner en marcha un sistema de becas y ayudas para que trabajadores de 18 a 24 años que no han obtenido el título de Formación Profesional puedan compaginar su trabajo con las actividades formativas necesarias para conseguirlo.

En este sentido se van a adoptar las medidas necesarias para promover tanto contratos para la formación, como contratos a tiempo parcial, dirigidos especialmente a los jóvenes de 18 a 24 años que han abandonado el sistema educativo, con el fin de que puedan completar su formación.

También se va a poner en marcha una Plataforma virtual que permita realizar a distancia módulos formativos para lograr certificados de profesionalidad o títulos de grado medio y superior de Formación Profesional.

Otra de las medidas encaminadas a mejorar el conocimiento de la Formación Profesional y por tanto el número de estudiantes que optan por estos estudios será crear un sistema de información y orientación profesional a través de Internet mediante un Portal que dispondrá de las herramientas necesarias para garantizar a la población la mejor elección de sus itinerarios formativos o laborales.

### **Aprovechar el talento y la experiencia**

España no puede permitirse desperdiciar uno de los principales activos de los trabajadores, que es su experiencia. Por eso, para facilitar que los trabajadores sin título oficial puedan demostrar lo que saben, se va a habilitar un sistema de evaluación y acreditación de conocimientos adquiridos mediante la experiencia o vías no formales de formación.

Las competencias profesionales, así acreditadas podrán convalidarse por módulos de Formación Profesional, lo que permitiría al trabajador conseguir el título o el certificado de Formación Profesional correspondiente cursando los módulos que le falten.

Al comienzo de 2009 se publicará el Real Decreto que regula el reconocimiento de las competencias profesionales adquiridas por las personas a través de la experiencia laboral.

Por otra parte, también se va a flexibilizar la oferta de Formación Profesional para el empleo por la vía de mantener convocatorias abiertas que se adapten a las necesidades reales del mercado.

### **Potenciar la movilidad internacional**

En la sociedad del Conocimiento, la movilidad de estudiantes de trabajadores es fundamental para mejorar las perspectivas laborales. Por eso, se va a elaborar el Marco Nacional de las Cualificaciones, en relación con el Marco Europeo. De esta forma, los títulos de los estudiantes españoles permitirán desarrollar su profesión en cualquier país de la Unión Europea.

En esta misma línea, el impulso y la mejora de la F.P. también persigue potenciar la realización de las prácticas profesionales en distintos países a través de los diferentes programas de movilidad existentes, una suerte de « Programa Erasmus » de la Formación Profesional.

## ANEXO: LA FP EN ESPAÑA. ALGUNOS DATOS

### Alumnado

Este curso 2008/2009 hay en España, según las previsiones del MEPSYD, 520.800 alumnos de Formación Profesional, un 1,9% más que el curso pasado. Se distribuyen de la siguiente manera:

- 238.779 alumnos de Formación Profesional de Grado Medio (+0,9%)
- 218.760 alumnos de Formación Profesional de Grado Superior (+1,6%)

El 75,5% de estos alumnos estudia en centros públicos, el 20,7% en concertados y el 3,7% en centros privados (datos correspondientes al curso 07/08).

Hay más mujeres que hombres que estudian Formación Profesional de grado superior (las mujeres representan el 50,7% de los alumnos). Sin embargo, en FP de grado medio, hay más hombres (53,1%) que mujeres (46,9%). Las diferencias son muy notables en algunas familias profesionales, como muestra la tabla a continuación (Alumnado matriculado en el curso 2006/2007):

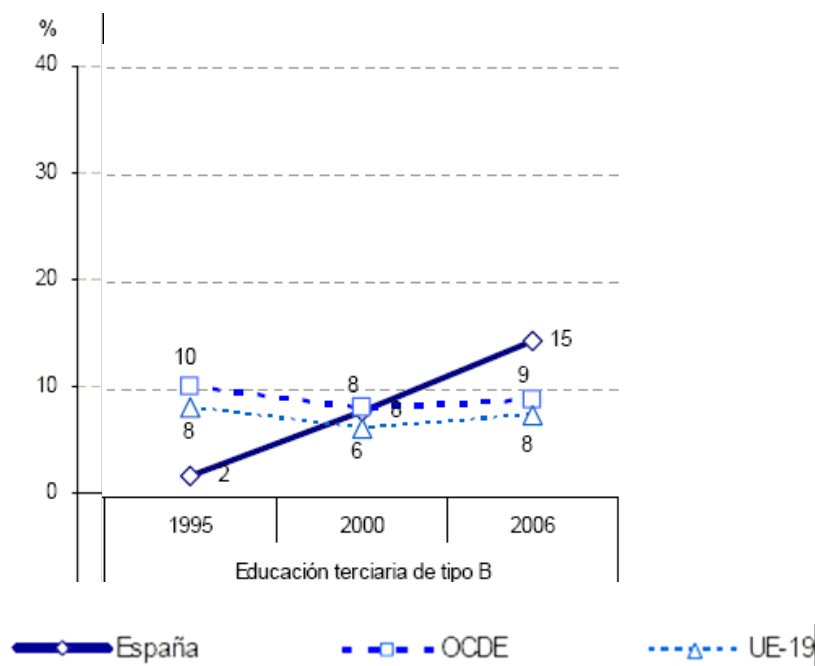
	Grado Medio			Grado Superior		
	Total	% Hombres	% Mujeres	Total	% Hombres	% Mujeres
<b>TOTAL</b>	<b>232.653</b>	<b>53,5</b>	<b>46,5</b>	<b>212.802</b>	<b>49,3</b>	<b>50,7</b>
Actividades Agrarias	4.351	83,6	16,4	3.527	76,8	23,2
Actividades Físicas y Deportivas	3.819	66,7	33,3	7.570	68,3	31,7
Actividades Marítimo-Pesqueras	1.157	92,0	8,0	1.127	86,0	14,0
Administración	46.894	24,3	75,7	38.584	27,0	73,0
Artes Gráficas	2.529	61,8	38,2	1.591	54,3	45,7
Comercio y Marketing	11.181	29,4	70,6	11.078	44,2	55,8
Comunicación, Imagen y Sonido	2.450	50,4	49,6	8.767	62,9	37,1
Edificación y Obra Civil	750	93,9	6,1	10.386	68,5	31,5
Electricidad y Electrónica	29.929	97,7	2,3	19.408	93,7	6,3
Fabricación Mecánica	10.303	97,2	2,8	5.638	90,6	9,4
Hostelería y Turismo	12.011	55,6	44,4	10.689	31,4	68,6
Imagen Personal	16.618	2,9	97,1	4.201	3,1	96,9
Industrias Alimentarias	1.151	53,3	46,7	801	47,2	52,8
Informática	15.772	85,6	14,4	23.085	81,0	19,0
Madera y Mueble	2.814	94,5	5,5	461	88,9	11,1
Mantenim. y Servicios a la Producción	10.030	98,1	1,9	7.819	79,7	20,3
Mantenim. de Vehículos Autopropulsados	21.916	98,5	1,5	5.794	97,9	2,1
Química	2.437	37,0	63,0	4.802	43,6	56,4
Sanidad	31.345	9,8	90,2	24.129	20,5	79,5
Servicios Socioculturales y a la Comunidad	4.784	8,5	91,5	22.774	8,6	91,4
Textil, Confección y Piel	324	5,2	94,8	507	16,6	83,4
Vidrio y Cerámica	88	47,7	52,3	64	62,5	37,5

## El contexto internacional :

El último informe educativo de la OCDE, Panorama de la educación 2008, recoge la importante evolución que ha vivido la tasa de titulados en Formación Profesional en España, especialmente la Formación Profesional de Grado Superior.

En 1995, en España sólo se graduaban en Educación Terciaria de tipo B (equivalente a la Formación Profesional de Grado Superior) un 2% de los jóvenes en edad de graduarse en este tipo de enseñanza, lejos de la media europea (UE 19) que se situaba en el 8%.

El avance de nuestro país ha sido espectacular en este campo, consiguiendo en 2006 una tasa de graduación del 15%, y situándose por encima tanto de la media de la UE (8%) como de la OCDE (9%).



Sin embargo, las tasas de graduación en Formación Profesional de grado medio sigue estando lejos de la media de la UE. En 2006 se graduaron en FP de grado medio el 35% de los jóvenes en edad de hacerlo, mientras que en Bachillerato la cifra se situó en el 45%. En cambio, la media de la OCDE es 45% para la Formación Profesional y 47% para Bachillerato y la media de la UE es 51% FP y 42% para Bachillerato.

## Tasas de graduación en segunda etapa de educación secundaria (2006).

Porcentaje de graduados en segunda etapa de educación secundaria sobre la población en la edad típica de la graduación, por el destino del programa, la orientación y el sexo.

	Total (no duplicado)			Programas generales	Programas preprofesionales/ profesionales
	H + M	Hombres	Mujeres	H + M	H + M
España	72	64	80	45	35
OCDE	83	79	87	47	45
UE-19	86	82	90	42	51

### Inserción laboral:

Según datos de 2006 de la OCDE, los hombres españoles de entre 25 y 64 años que estudiaron ciclos formativos de grado superior tienen la tasa de empleo más elevada de todos los niveles de formación (89%).

En el caso de las mujeres graduadas en formación profesional superior, la tasa de empleo también es muy elevada.

Tabla A8.1a (extracto)

### Tasas de empleo y nivel de formación por sexo (2006).

Porcentaje de la población de 25 a 64 años con empleo entre la población de la misma edad, por nivel de formación y sexo.

		Educación preprimaria y primaria	Primera etapa de educación secundaria	Segunda etapa de educación secundaria -ISCED 3A-	Educación terciaria		Todos los niveles de educación
					Tipo B	Tipo A y programas de investigación avanzada	
España	Hombres	69	85	85	89	88	83
	Mujeres	32	50	66	75	80	57
OCDE	Hombres	64	73	83	88	89	82
	Mujeres	39	50	66	79	80	64
UE-19	Hombres	59	70	82	87	89	80
	Mujeres	36	48	67	80	82	64

Entre los jóvenes, la Formación Profesional tiene también elevadas tasas de empleo. Según la Encuesta de Transición Educativo-Formativa e Inserción Laboral (ETEFIL 2005), para la que se entrevistó a 45.000 jóvenes en 2001 y 2005, los jóvenes que terminan F.P. consiguen altas tasas de empleo estable, superiores a las de su grupo de edad.

De las personas que finalizaron F.P. de grado medio en el curso 2000/01, repartidas casi por igual entre hombres (52%) y mujeres (48%), casi siete de cada 10 (67,4%) ya estaba trabajando a los seis meses de la finalización de sus estudios.

El 88,2% de estas personas ha tenido algún trabajo significativo en los cuatro años analizados. El 16,8% de los que terminan F.P. de grado medio continuó estudiando al curso siguiente.

Cuadro resumen :

**Situación desde la perspectiva de la actividad laboral del alumnado que finalizó Ciclos formativos en el curso 2000-01**

	Graduados en C. F. de Grado Medio			Graduados en C. F. de Grado Superior		
	Total	Hombres	Mujeres	Total	Hombres	Mujeres
<b>SEIS MESES DESPUÉS DE INICIAR EL PERÍODO 2001-2005</b>						
Total personas	100,0	100,0	100,0	100,0	100,0	100,0
Trabaja	67,4	72,1	62,3	58,7	63,5	54,6
Busca empleo	13,6	10,0	17,6	13,0	10,4	15,2
No trabaja, no busca empleo y no estudia dentro del sistema educativo	7,4	7,0	7,9	5,0	4,4	5,5
Estudia sistema educativo (solamente)	11,5	11,0	12,2	23,3	21,7	24,6
<b>AL FINALIZAR EL PERÍODO 2001-2005</b>						
Total personas	100,0	100,0	100,0	100,0	100,0	100,0
Trabaja	82,3	84,8	79,6	75,8	76,5	75,1
Busca empleo	9,1	6,5	12,0	8,7	7,2	10,0
No trabaja, no busca empleo y no estudia dentro del sistema educativo	3,1	3,0	3,2	3,1	2,5	3,5
Estudia sistema educativo (solamente)	5,4	5,7	5,2	12,4	13,8	11,3

Fuente: Encuesta de Transición Educativo-Formativa e Inserción Laboral (ETEFIL). INE/MEC/MTAS

## Formación Profesional para el Empleo

### FORMACIÓN PROFESIONAL PARA EL EMPLEO

Datos 2007	Nº de beneficiarios	Presupuesto
Formación de trabajadores desempleados	266.900	921.878.920,00 €
Formación de trabajadores ocupados	2.191.336	698.732.462,00 €
Formación en escuelas taller, casa de oficio y talleres de empleo	61.581	507.100,00 €
<b>TOTALES</b>	<b>2.519.817</b>	<b>1.621.118.482,00 €</b>

## CENTRO INTEGRADO DE FORMACIÓN PROFESIONAL JOSÉ LUIS GARCI

El Centro Integrado de FP José Luis Garci, es un Centro Público de nueva creación (curso 2006/2007) y perteneciente a la Red de Centros de la Consejería de Educación de la Comunidad de Madrid, en cumplimiento de la normativa vigente (Ley Orgánica 5/2002, de las Cualificaciones y de la Formación Profesional, el RD 1558/2005 de regulación básica de los Centros integrados de FP y el Decreto 65/2006 de creación del CIFP).

Es el primer Centro que ofrece una formación integrada y especializada en Comunicación, Imagen y Sonido, impartiendo Ciclos Formativos de Grado Superior y cursos de Formación Profesional para el empleo con una capacidad para 600 alumnos.

En la actualidad el CIFP José Luis Garci cuenta con la siguiente oferta formativa:

- Cuatro Ciclos formativos de grado superior en Comunicación, Imagen y Sonido ("Imagen", "Producción de Audiovisuales, Radio y Espectáculos", "Realización de Audiovisuales y Espectáculos" y "Sonido") con el objetivo de capacitar a los alumnos como profesionales en el sector de los Medios de Comunicación (televisión, prensa, fotografía, sonido, iluminación, etc.) y facilitar su inserción laboral.
- Formación gratuita en idiomas (Inglés, francés y alemán) para los alumnos matriculados en 1º curso de los ciclos formativos, a través del proyecto de Aulas Técnicas Europeas.
- Desde su apertura en el CIFP José Luis Garci se han desarrollado 18 acciones formativas de Formación Profesional para el Empleo, beneficiándose de ellas cerca de 300 trabajadores y desempleados.

### RASGOS DE IDENTIDAD

- Oferta integrada de formación profesional
- Espacios formativos singulares
- Recursos tecnológicos broadcast
- Formación en centros de trabajo en empresas del sector audiovisual
- Especial conexión con el sector productivo relacionado con la oferta formativa
- Plan de gestión de calidad EFQM

## INSTALACIONES

- Aulario polivalente
- Estudio de televisión con plató de 300 m2 y control de realización
- Sala de post-producción de audiovisuales
- Sala multimedia
- Salas de producción audiovisu:
- 2 Estudios de radio y 3 Estudios de sonido
- Platós de fotografía
- Laboratorio digital
- Laboratorio de Sonido
- Salón de actos
- Mediateca y centro de documentación
- Plató exterior de audiovisuales y fotografía